

0'



PRIMER ESTUDIO NACIONAL DE LA DISCAPACIDAD

ENDISC CHILE 2004

APARTADO EDUCACIÓN
SUPERIOR



UNA NUEVA FORMA DE CONCEPTUALIZAR Y DE MEDIR LA DISCAPACIDAD EN CHILE

El Primer Estudio Nacional de la Discapacidad en Chile tiene como Objetivo General:

Conocer la prevalencia de la discapacidad en sus diversos tipos y grados; y la medida en que esta condición afecta a las personas en las distintas dimensiones de su vida.

Para esto, la definición conceptual del estudio, así como su instrumento de recolección de información, se encuentran basados en la "Clasificación Internacional del Funcionamiento, de la Discapacidad y de la Salud (CIF)" promulgada por la Organización Mundial de la Salud y la Organización Panamericana de la Salud (OPS-OMS, 2001).

El Estudio Nacional se realizó en base a un diseño muestral que permite representar a la población nacional, urbano y rural, y representación de todas las regiones del país, encuestando a 13.767 hogares, con un nivel de confianza de 95%.

Definición de Discapacidad:

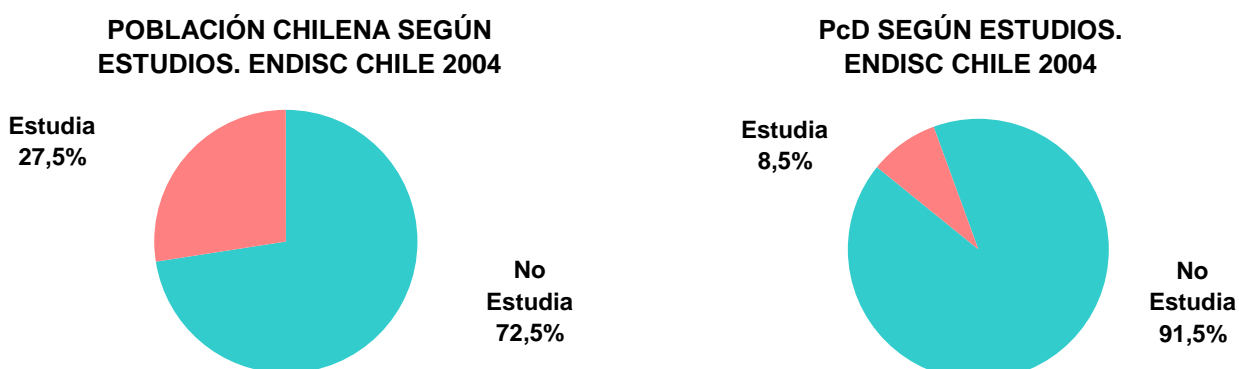
"Discapacidad es un término genérico, que incluye deficiencias de las funciones y/o estructuras corporales, limitaciones en la actividad y restricciones en la participación, indicando los aspectos negativos de la interacción entre un individuo (con una "condición de salud") y sus factores contextuales (factores ambientales y personales)".

En este sentido Persona con discapacidad sería aquella persona que presenta deficiencias de sus funciones y/o estructuras corporales, limitaciones en sus actividades y restricciones en su participación, como resultado de la interacción negativa de su condición de salud y los factores contextuales (ambientales y personales) en los que se desarrolla.

RESULTADOS

1. ¿CUÁNTAS SON LAS PERSONAS CON DISCAPACIDAD (PcD) QUE SE ENCUENTRAN ACTUALMENTE ESTUDIANDO EN CHILE?

El 12,9% de los chilenos y chilenas viven con discapacidad; 2.068.072 personas con discapacidad (PcD). Es decir, 1 de cada 8 personas presenta esta condición. Mientras que en la población total las personas que se encuentran actualmente estudiando representan el 27,5% de la población, en las personas con discapacidad solamente alcanzan el 8,5%.

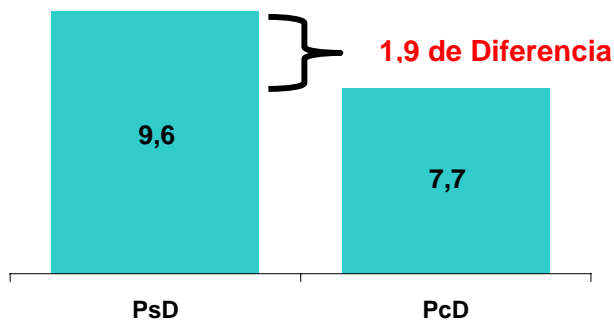


PERSONAS CON Y SIN DISCAPACIDAD SEGÚN SITUACIÓN ACTUAL DE ESTUDIOS. ENDISC CHILE 2004						
	Personas sin discapacidad (PsD)		Personas con discapacidad (PcD)		Total	
	N	%	N	%	N	%
No Estudia actualmente	9.711.907	69,7%	1.892.790	91,5%	11.604.697	72,5%
Estudia actualmente	4.218.894	30,3%	175.282	8,5%	4.394.176	27,5%
Total	13.930.801	100%	2.068.072	100%	15.998.873	100%

En promedio, las personas con discapacidad estudian 1,9 años menos que las personas sin discapacidad. Para ambos grupos, el valor más frecuente son los 12 años de estudios, es decir, la Enseñanza Media Completa.

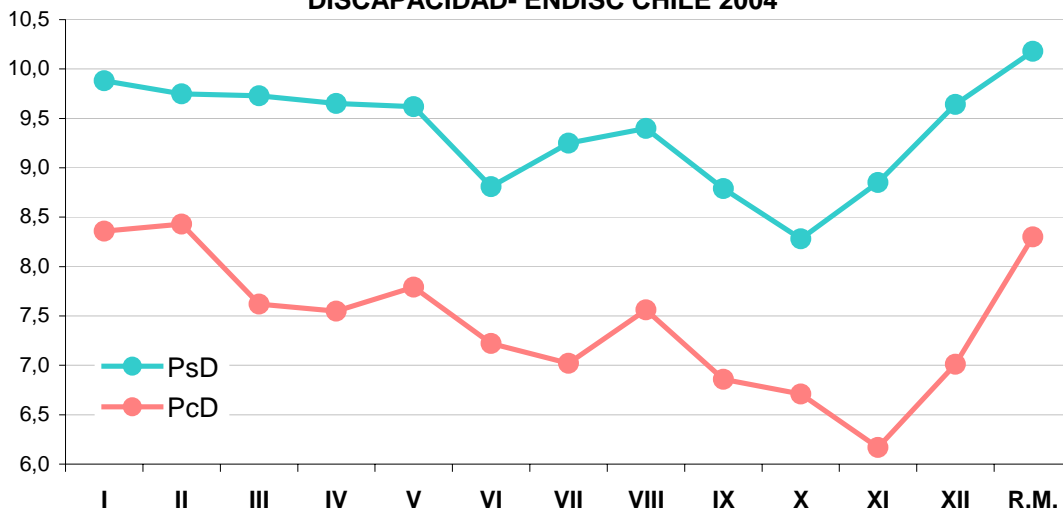
Si bien, 1,9 años de estudio es una diferencia significativa, otros estudios muestran una brecha aún mayor: La Encuesta de Caracterización Socioeconómica CASEN 2.000, muestra que la diferencia de la media de años estudiados entre personas con discapacidad y personas sin discapacidad es de 3,6 años. Esta situación se explica por dos variables que hay que incorporar al análisis. En primer lugar, el 86% de las personas con discapacidad son mayores de 30 años. En segundo lugar, sólo el 8,2% de las causas de las deficiencias ocurren antes de comenzar la educación (causas del tipo “de nacimiento y/o hereditaria”, “problemas en el parto” y “enfermedades de la madre durante el embarazo”). De esta manera, hay muchas personas con discapacidad que adquieren su enfermedad a una edad avanzada, una vez que ya ha terminado sus estudios.

PROMEDIO DE AÑOS DE ESTUDIOS. ENDISC CHILE 2004

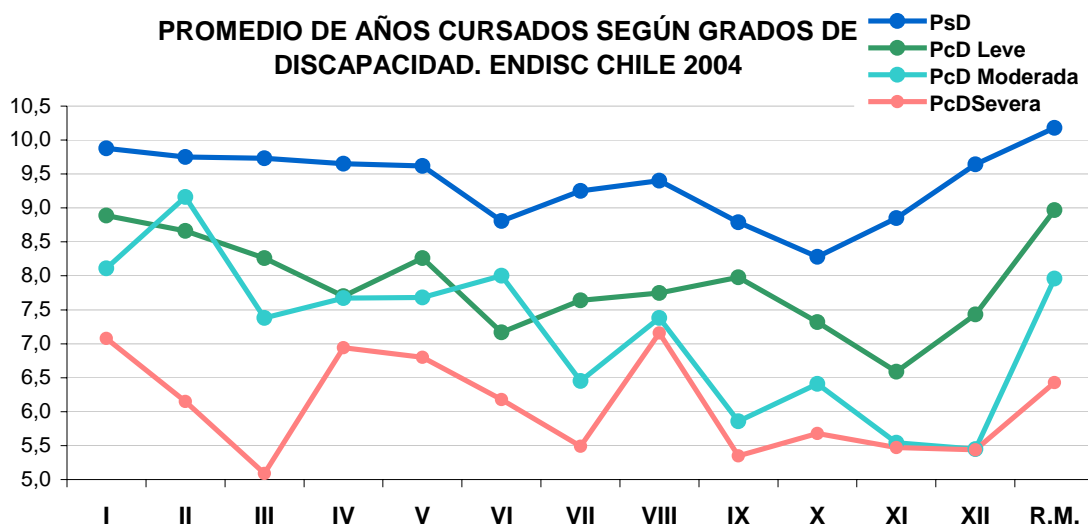


Un gráfico comparativo entre el promedio de años de estudio de las personas sin discapacidad y las personas con discapacidad, da cuenta de la brecha que separa a ambos grupos. En este caso, la distribución es por Región.

PROMEDIO DE AÑOS CURSADOS EN PERSONAS CON Y SIN DISCAPACIDAD- ENDISC CHILE 2004



Si esta misma información la desglosamos en grados de discapacidad, notamos que las personas con discapacidad severa presentan un promedio de años muy inferior a las personas que no presentan esta condición.



A su vez, al analizar la situación de las personas con discapacidad según el nivel de educación que han alcanzado al momento de aplicar la encuesta, notamos que es bastante menor que el total de la población chilena. De esta manera, las personas con discapacidad que han accedido a alguna instancia de educación superior¹, independiente si completaron la educación, equivalen al 6.6% de las personas con discapacidad. En cambio el 14.2% del total de la población chilena ha accedido a alguna instancia de educación superior al momento de aplicación de la encuesta.

Si bien las personas con discapacidad tienen un menor porcentaje de personas que no han aprobado ningún tipo de estudios que el total de la población, esto se explica por dos factores. El primero asociado a la alta deserción escolar que tiene las personas con discapacidad en la enseñanza básica (casi la mitad de las PcD no han completado la enseñanza básica), es decir, acceden a la educación pero se ven limitadas fuertemente en el desarrollo de ésta. El segundo factor tiene relación con la alta edad que presentan las personas con discapacidad; el 86% de las personas con discapacidad son mayores de 30 años. Sólo el 1.1% de las PcD tiene menos de 6 años, en cambio en la población total del país, el 7.8% tiene menos de 6 años.

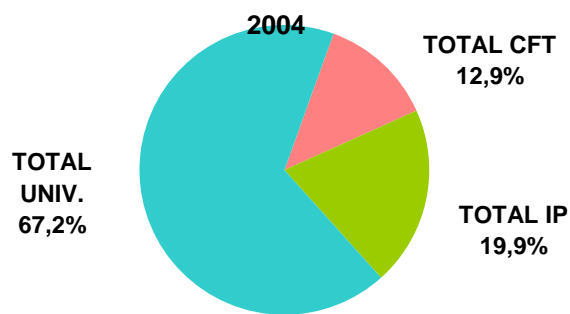
¹ Se entiende por educación superior a Educación Técnica (CFT), Educación Profesional (IP) y Educación Universitaria.

PERSONAS CON Y SIN DISCAPACIDAD SEGÚN NIVEL ALCANZADO AL MOMENTO DE LA ENCUESTA. ENDISC CHILE 2004						
	PsD		PcD		Total	
	N	%	N	%	N	%
Sin estudios aprobados	1.689.688	12,1%	203.150	9,8%	1.892.838	11,8%
Educación básica incompleta	3.653.908	26,2%	883.709	42,7%	4.537.617	28,4%
Educación básica completa	1.206.004	8,7%	201.407	9,7%	1.407.411	8,8%
Educación media incompleta	2.562.746	18,4%	287.698	13,9%	2.850.444	17,8%
Educación media completa	2.589.725	18,6%	272.625	13,2%	2.862.350	17,9%
Educación Técnica, CFT, incompleta	157.336	1,1%	11.696	0,6%	169.032	1,1%
Educación Técnica, CFT, completa	43.270	0,3%	5.928	0,3%	49.198	0,3%
Educación Profesional, IP, incompleta	315.788	2,3%	21.114	1,0%	336.902	2,1%
Educación Profesional, IP, completa	139.324	1,0%	6.180	0,3%	145.504	0,9%
Educación Universitaria incompleta	717.992	5,2%	49.378	2,4%	767.370	4,8%
Educación Universitaria completa	766.211	5,5%	42.809	2,1%	809.020	5,1%
Educación diferencial	8.707	0,1%	49.778	2,4%	58.485	0,4%
Nivel de estudios ignorado	80.102	0,6%	32.600	1,6%	112.702	0,7%
Total	13.930.801	100%	2.068.072	100%	15.998.873	100%

2 de cada 3 personas con discapacidad que han accedido a educación superior, lo han hecho el sistema universitario (67%). La mayoría de ellos no ha completado sus estudios. La siguiente tabla refleja esto.

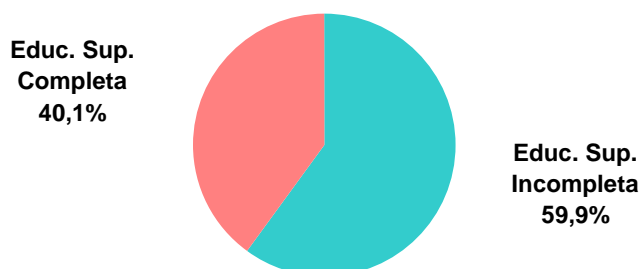
PcD QUE HAN ACCEDIDO A EDUCACIÓN SUPERIOR SEGÚN TIPO DE EDUCACIÓN. ENDISC CHILE 2004		
Tipo de Educación Superior	N	%
Educación Técnica, CFT, incompleta	11.696	8,5%
Educación Técnica, CFT, completa	5.928	4,3%
TOTAL CFT	17.624	12,9%
Educación Profesional, IP, incompleta	21.114	15,4%
Educación Profesional, IP, completa	6.180	4,5%
TOTAL IP	27.294	19,9%
Educación Universitaria incompleta	49.378	36,0%
Educación Universitaria completa	42.809	31,2%
TOTAL UNIV.	92.187	67,2%
Total	137.105	100%

PcD QUE HAN ACCEDIDO A EDUC. SUP. SEGÚN TIPO DE EDUCACIÓN. ENDISC CHILE 2004



De las personas con discapacidad que han accedido a la educación superior, el 60% no ha completado sus estudios. Al contrario, 2 de cada 5 personas con discapacidad que han accedido a alguna instancia de educación superior, han terminado sus estudios. Esta situación es bastante similar a las que viven todos los chilenos: el 44% de los chilenos que accede a educación superior completan sus estudios. Podemos concluir que las personas con discapacidad presentan los mismos problemas para darle continuidad a sus estudios superiores que las personas sin discapacidad. La brecha se agranda en el acceso a la educación superior.

**PcD QUE HAN ACCEDIDO A EDUC. SUP.
SEGÚN ESTUDIOS COMPLETOS O
INCOMPLETOS. ENDISC CHILE 2004**



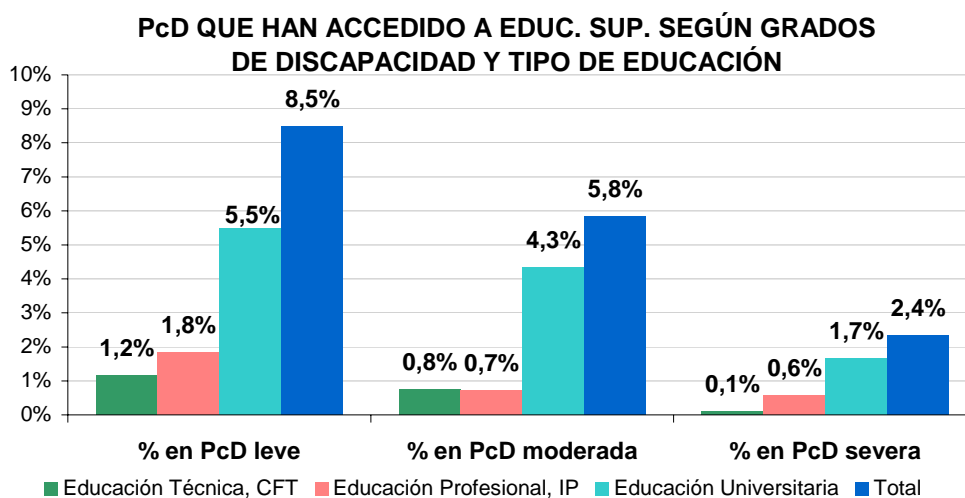
De las personas con discapacidad que alcanzaron la educación superior, sólo 18.530 se encuentran actualmente estudiando. La siguiente tabla muestra a las personas con discapacidad que accedieron a la educación superior (independiente si la hayan completado) según su situación actual de estudios (si se encuentran actualmente estudiando). Se muestran la cantidad de personas y la tasa por 1.000 personas con discapacidad. Así, 8.9 de cada 1.000 personas con discapacidad, estudia actualmente.

PcD QUE ACCEDIERON A LA EDUCACIÓN SUPERIOR SEGÚN SITUACIÓN ACTUAL DE ESTUDIOS Y NIVEL ALCANZADO. ENDISC CHILE 2004			
Situación de Estudios	Tipo de Educación Superior	N	Tasa * 1.000 PcD
Estudia actualmente	Educación Técnica, CFT, incompleta	0	0,00
	Educación Técnica, CFT, completa	0	0,00
	Educación Profesional, IP, incompleta	2.166	1,05
	Educación Profesional, IP, completa	387	0,19
	Educación Universitaria incompleta	11.895	5,75
	Educación Universitaria completa	4.082	1,97
	Total		18.530
No estudia actualmente	Educación Técnica, CFT, incompleta	11.696	5,66
	Educación Técnica, CFT, completa	5.928	2,87
	Educación Profesional, IP, incompleta	18.948	9,16
	Educación Profesional, IP, completa	5.793	2,80
	Educación Universitaria incompleta	37.483	18,12
	Educación Universitaria completa	38.727	18,73
	Total		118.575

2. GRADOS DE DISCAPACIDAD

Del total de PcD, un 56% presenta un grado leve de discapacidad; 25% moderado y 19% severo. Entran en **discapacidad leve** aquellas personas que presentan alguna dificultad para llevar a cabo actividades de la vida diaria², sin embargo la persona es independiente y no requiere apoyo de terceros y puede superar barreras del entorno. Las personas con **discapacidad moderada** son aquellas que presentan una disminución o imposibilidad importante de su capacidad para realizar la mayoría de las actividades de la vida diaria, llegando incluso a requerir apoyo en labores básicas de auto cuidado y superan con dificultades sólo algunas barreras del entorno. Por último, las personas con **discapacidad severa**, ven gravemente dificultada o imposibilitada la realización de sus actividades cotidianas, requiriendo del apoyo o cuidados de una tercera persona y no logran superar las barreras del entorno o lo hacen con gran dificultad.

El siguiente gráfico muestra el acceso de las personas con discapacidad a los distintos tipos de educación superior, según el grado de discapacidad. Podemos observar que a medida que la discapacidad se vuelve más severa, menor es el acceso a la educación superior. El 8.5% de las personas con discapacidad leve accede a la educación superior (en cualquiera de sus tipos), un 5.8% de las personas con discapacidad moderada accede a educación superior y 2.4% de las personas con discapacidad severa accede a la educación superior. En todos los grados de discapacidad, es la educación universitaria la que más prefieren las personas con discapacidad.



Si establecemos una comparación entre los grados de discapacidad que presentan los distintos niveles de educación superior, notamos que las personas con discapacidad que se encuentran actualmente estudiando y presentan discapacidad severa prácticamente no alcanzan la educación superior. Se observa, entonces, claramente, a mayor grado de discapacidad, menor nivel de estudios alcanzados.

² Actividades de la Vida Diaria-AVD: Aquellas que son comunes a todos los ciudadanos. Actividades básicas de Auto cuidado (vestirse, comer, aseo personal, etc.) y otras AVD como el estudiar, trabajar, realizar tareas del hogar, comunicarse, realizar actividad física y de ocio, entre otras funciones vitales de la vida diaria.

**PcD SEGÚN SITUACIÓN ACTUAL DE ESTUDIOS, NIVEL EDUCACIONAL ALCANZADO Y GRADOS DE DISCAPACIDAD.
ENDISC CHILE 2004**

Situación de Estudios	Tipo de Educación Superior	Discapacidad leve		Discapacidad moderada		Discapacidad severa		Total	
		N	%	N	%	N	%	N	%
Estudia actualmente	Educación Técnica, CFT, incompleta	0	-	0	-	0	-	0	0%
	Educación Técnica, CFT, completa	0	-	0	-	0	-	0	0%
	Educación Profesional, IP, incompleta	1.657	76,5%	509	23,5%	0	0,0%	2.166	100%
	Educación Profesional, IP, completa	0	0,0%	387	100,0%	0	0,0%	387	100%
	Educación Universitaria incompleta	9.596	80,7%	1.878	15,8%	421	3,5%	11.895	100%
	Educación Universitaria completa	3.938	96,5%	144	3,5%	0	0,0%	4.082	100%
	Total		15.191	82,0%	2.918	15,7%	421	2,3%	18.530
No estudia actualmente	Educación Técnica, CFT, incompleta	10.367	88,6%	935	8,0%	394	3,4%	11.696	100%
	Educación Técnica, CFT, completa	2.975	50,2%	2.953	49,8%	0	0,0%	5.928	100%
	Educación Profesional, IP, incompleta	15.806	83,4%	2.263	11,9%	879	4,6%	18.948	100%
	Educación Profesional, IP, completa	3.722	64,2%	622	10,7%	1.449	25,0%	5.793	100%
	Educación Universitaria incompleta	24.099	64,3%	10.795	28,8%	2.589	6,9%	37.483	100%
	Educación Universitaria completa	25.475	65,8%	9.487	24,5%	3.765	9,7%	38.727	100%
	Total		82.444	69,5%	27.055	22,8%	9.076	7,7%	118.575

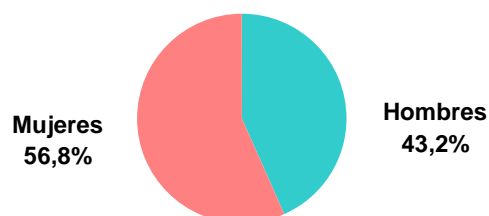
3. SEXO

En Chile, la balanza se inclina levemente hacia los hombres a la hora de alcanzar la educación superior (51.5% en los hombres contra 48.5% en las mujeres). En las personas con discapacidad la situación se invierte; son más las mujeres con discapacidad que alcanzan la educación superior que los hombres. Esta diferencia se explica por el hecho de que en Chile hay más mujeres con discapacidad que hombres con discapacidad; 58.2% y 41.8% respectivamente.

**PERSONAS QUE ALCANZARON LA EDUCACIÓN SUPERIOR SEGÚN SEXO.
ENDISC CHILE 2004**



**PcD QUE ALCANZARON LA EDUCACIÓN SUPERIOR SEGÚN SEXO.
ENDISC CHILE 2004**



4. CONDICIÓN SOCIOECONÓMICA (CSE)

Las diferencias entre los distintos grados educacionales alcanzados por las personas con discapacidad de Condición socioeconómica Alta y Condición socioeconómica Baja son claras. Así, 7 de cada 1.000 personas con discapacidad de Condición Socioeconómica Baja ha alcanzado la educación superior. A su vez, 74 de cada 1.000 personas con discapacidad de Condición Socioeconómica Media ha alcanzado la educación superior. Por último, 438 de cada 1.000 personas con discapacidad de CSE Alta han alcanzado la educación superior.

**PcD QUE HAN ACCEDIDO A LA EDUCACIÓN SUPERIOR SEGÚN CONDICIÓN SOCIOECONÓMICA. TASAS POR 1000 SEGÚN CSE.
ENDISC CHILE 2004**

Tipo de Educación Superior	CSE Baja		CSE Media		CSE Alta		Total	
	N	Tasa * 1000 PcD de CSE Baja	N	Tasa * 1000 PcD de CSE Media	N	Tasa * 1000 PcD de CSE Alta	N	Tasa * 1000 PcD
Educación Técnica, CFT, incompleta	1.353	1,66	7.119	6,21	3.224	30,68	11.696	5,66
Educación Técnica, CFT, completa	0	0,00	4.205	3,67	1.723	16,40	5.928	2,87
Educación Profesional, IP, incompleta	557	0,68	17.634	15,39	2.923	27,82	21.114	10,21
Educación Profesional, IP, completa	0	0,00	3.987	3,48	2.193	20,87	6.180	2,99
Educación Universitaria incompleta	3.579	4,38	31.671	27,64	14.128	134,45	49.378	23,88
Educación Universitaria completa	457	0,56	20.419	17,82	21.933	208,73	42.809	20,70
Total	5.946	7,28	85.035	74,21	46.124	438,95	137.105	66,30

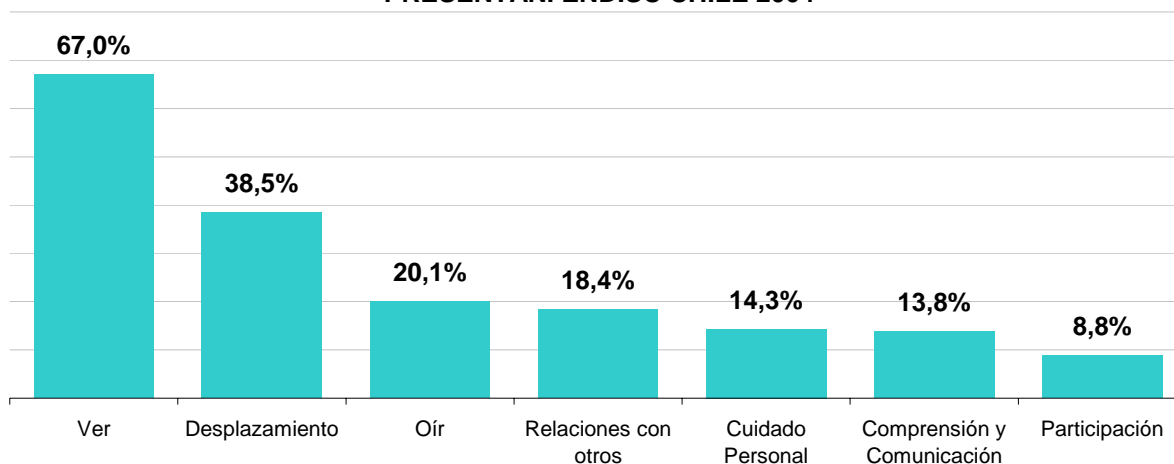
5. DIFICULTADES

La tabla que se muestra a continuación muestra la cantidad de personas que presenta distintos tipos de dificultades, según el tipo de educación superior a la que accede y si ésta fue completa o incompleta.

PCD QUE HAN CURSADO EDUCACIÓN SUPERIOR SEGÚN TIPO DE EDUCACIÓN Y TIPO DE DIFICULTAD. ENDISC CHILE 2004

Tipo de Educación Superior	Ver	Oír	Cuidado Personal	Desplazamiento	Comprensión y Comunicación	Relaciones con otros	Participación	Total
Educación Técnica, CFT, incompleta	8.611	2.134	1.664	4.407	1.073	3.113	1.400	22.402
Educación Técnica, CFT, completa	3.064	1.065	666	2.615	549	2.143	1.241	11.343
Educación Profesional, IP, incompleta	14.096	3.265	1.214	4.294	2.835	2.863	1.113	29.680
Educación Profesional, IP, completa	3.405	2.830	754	2.279	546	803	385	11.002
Educación Universitaria incompleta	35.390	9.632	5.517	19.747	6.633	8.048	3.995	88.962
Educación Universitaria completa	27.282	8.623	9.809	19.489	7.256	8.203	3.947	84.609
Total	91.848	27.549	19.624	52.831	18.892	25.173	12.081	247.998

PcD QUE ACCEDEN A EDUC. SUP. SEGÚN DIFICULTADES QUE PRESENTAN. ENDISC CHILE 2004



2 de cada 3 personas con discapacidad que ha accedido a la educación superior, presenta dificultades para ver. Por otro lado, 2 de cada 5 personas con discapacidad que acceden a la educación superior manifiestan tener dificultades para desplazarse. Las dificultades que implican el contacto comunitario, se presentan en menor medida: Un 18.4% manifiesta tener dificultades en las relaciones con otros, el 13.8% de las personas con discapacidad que acceden a la educación superior declara tener algún grado de dificultad en la comprensión y comunicación y un 8.8% tiene dificultades en la participación social.

PCD QUE HAN ACCEDIDO A EDUCACIÓN SUPERIOR SEGÚN TIPO DE EDUCACIÓN Y TIPO DE DIFICULTAD. ENDISC CHILE 2004

Tipo de Educación Superior	Ver	Oír	Cuidado Personal	Desplazamiento	Comprensión y Comunicación	Relaciones con otros	Participación
Educación Técnica	8,5%	2,3%	1,7%	5,1%	1,2%	3,8%	1,9%
Educación Profesional	12,8%	4,4%	1,4%	4,8%	2,5%	2,7%	1,1%
Educación Universitaria	45,7%	13,3%	11,2%	28,6%	10,1%	11,9%	5,8%
Total	67,0%	20,1%	14,3%	38,5%	13,8%	18,4%	8,8%